

《居住建筑室内装配式装修技术规程》 ---施工专篇解读

主讲嘉宾：王炜博

单位名称：深圳时代装饰股份有限公司

◆ 一、一般规定

◆ 二、施工准备

◆ 三、部品部件施工安装

◆ 四、成品保护

目录

CONTENT

2021年深圳市装配式建筑系列培训

2021年深圳市装配式建筑系列培训

规 程 概 述

2021年深圳市装配式建筑系列培训

2021年深圳市装配式建筑系列培训

规程概述

Overview of regulations

1.总则

2.术语

3.基本规定

4.设计

5.生产

6.施工

7.质量验收

8.使用维护

目次

1 总 则	1
2 术 语	2
3 基本规定	3
4 设 计	4
4.1 一般规定	4
4.2 隔墙与墙面	4
4.3 吊顶	5
4.4 楼地面	6
4.5 厨房	6
4.6 卫生间	6
4.7 内门窗与细部工程	7
4.8 设备管线与智能家居	7
4.9 收纳与家具	8
5 生 产	9
5.1 一般规定	9
5.2 生产与检验	9
5.3 编码与包装	9
5.4 运输与存放	10
6 施 工	11
6.1 一般规定	11
6.2 施工准备	11
6.3 施工安装	11
6.4 成品保护	15
7 质量验收	16
7.1 一般规定	16
7.2 验收要求	16
7.3 工程资料	22
8 使用维护	23
8.1 一般规定	23
8.2 使用与维护	23
本规程用词说明	24
引用标准名录	25

深圳市住房和建设局文件

深建标〔2021〕11号

深圳市住房和建设局关于发布《居住建筑室内装配式装修技术规程》的通知

各有关单位：

现批准《居住建筑室内装配式装修技术规程》为深圳市工程建设标准，编号为 SJG 96-2021，自 2021 年 6 月 1 日起实施，特此通知。



2021年深圳市装配式

2021年深圳市装配式建筑系列培训

PART 01

一 般 规 定

2021年深圳市装配式建筑系列培训

6.1.1 管理体系

装配式装修施工单位应具备具有完善的安全、质量、环境和职业健康管理体系。

6.1 一般规定

Compilation background

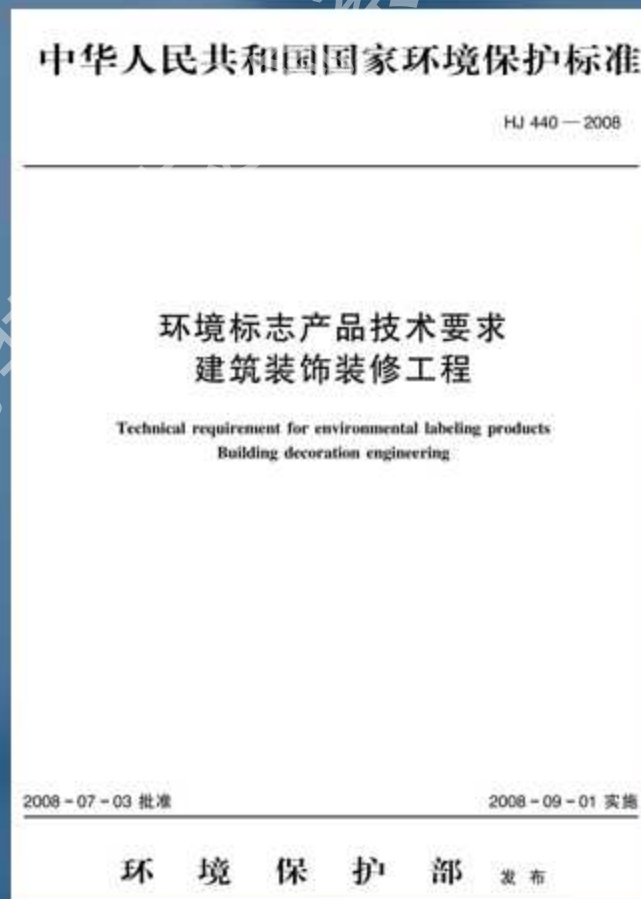


6.1 一般规定

Compilation background

6.1.1 相关标准

装配式装修施工单位应遵守国家施工安全、环境保护的相关标准。

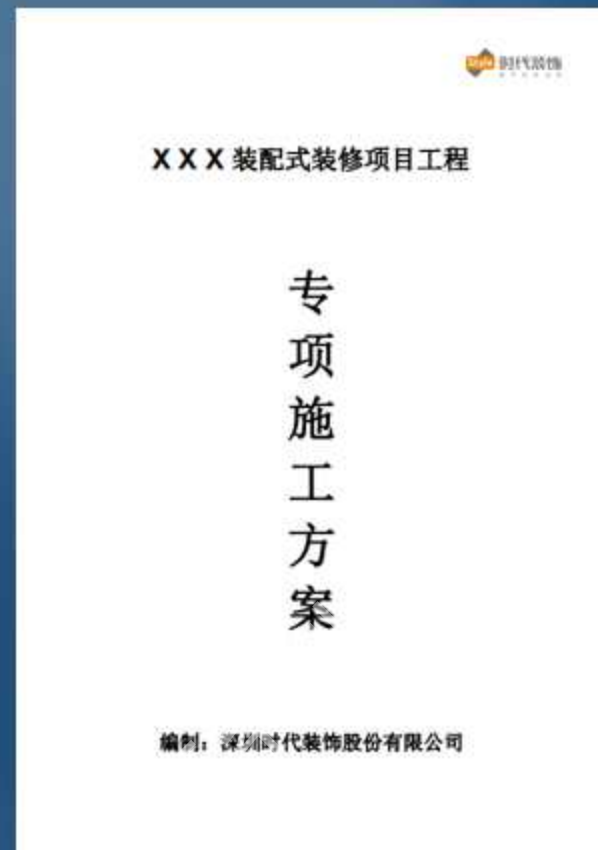
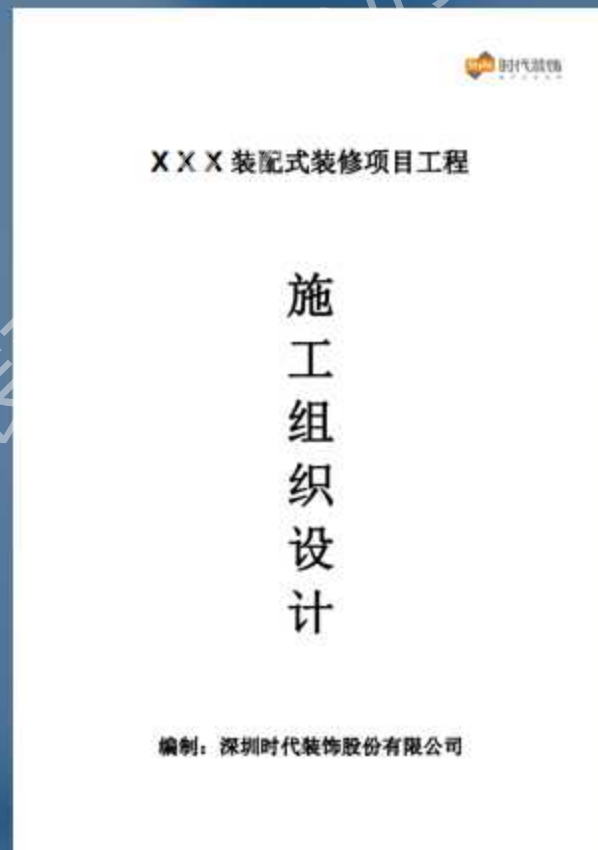


6.1 一般规定

Compilation background

6.1.2 施工组织设计与专项施工方案

装配式装修工程应由施工单位统筹装修设计、部品部件生产等相关参建单位编制施工组织设计，并根据项目重难点制定专项施工方案。



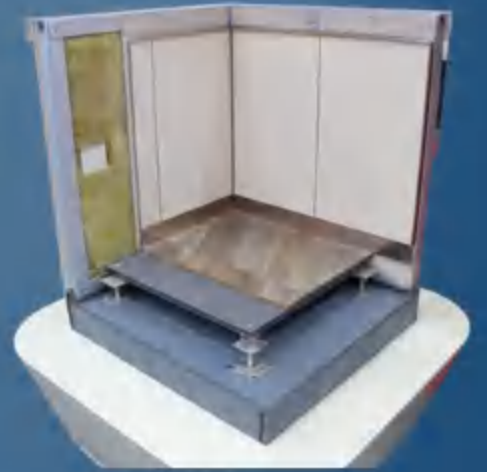
6.1 一般规定

Compilation background

6.1.3 样板先行

装配式装修批量施工前应制作实体样板，并符合下列规定：

- 1 实体样板包括部品部件样板、工序样板、整体样板间等，宜通过虚拟全景技术展示，增强用户体验感；
- 2 应根据样板实施结果优化施工方案及施工工艺；
- 3 应经建设单位、设计单位、监理单位等相关单位确认后批量施工。



6.1 — 一般规定

Compilation background

6.1.4 标准化工艺

装配式装修应根据部品部件安装说明进行施工，不应在现场拆改部品。
宜采用可逆安装和无损拆除的标准化施工工艺，满足易维护、可更换的要求。

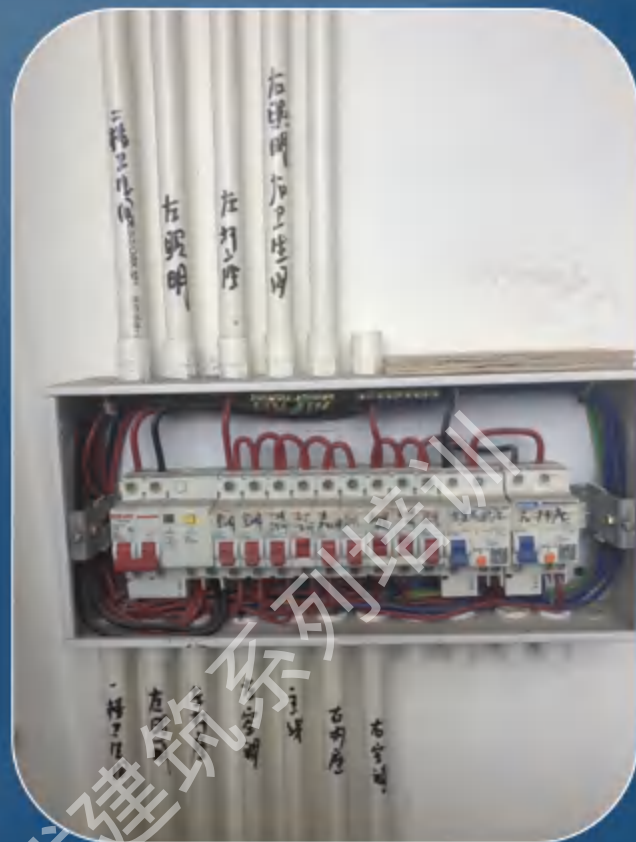
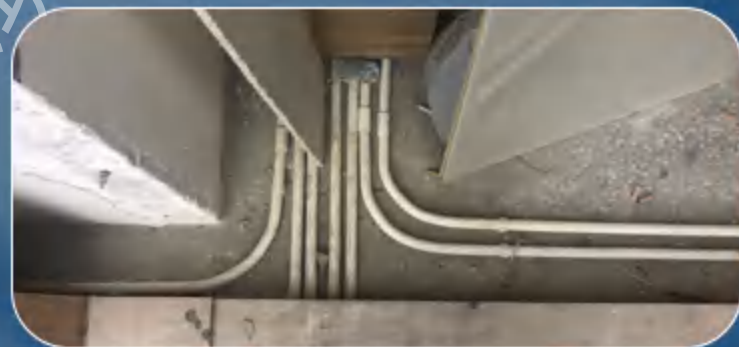
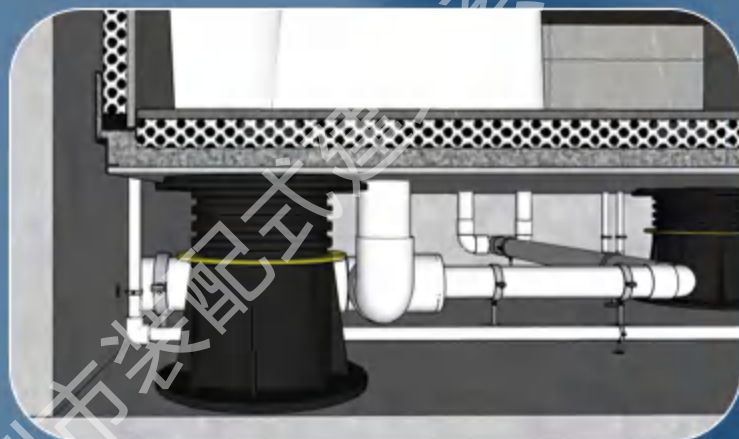
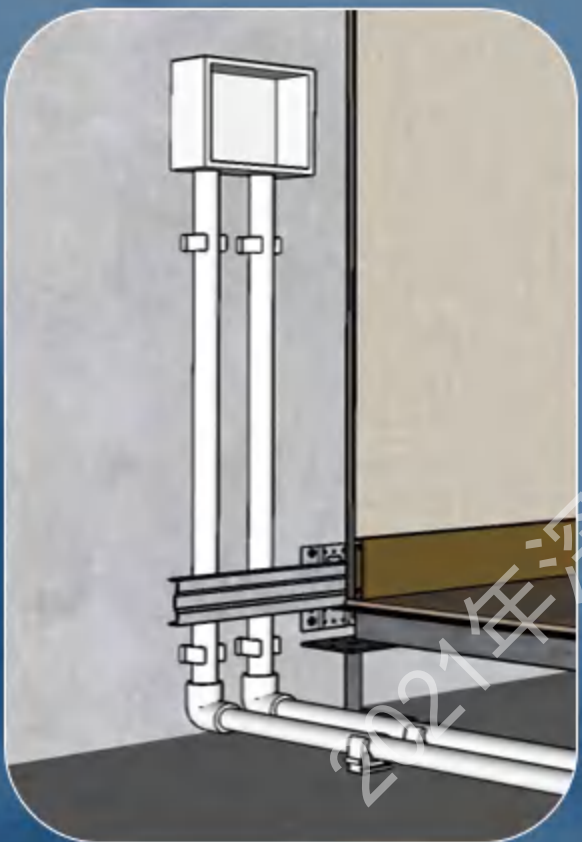


6.1 一般规定

Compilation background

6.1.5 隐蔽工程验收

装配式装修分项工程施工前应进行隐蔽工程验收。

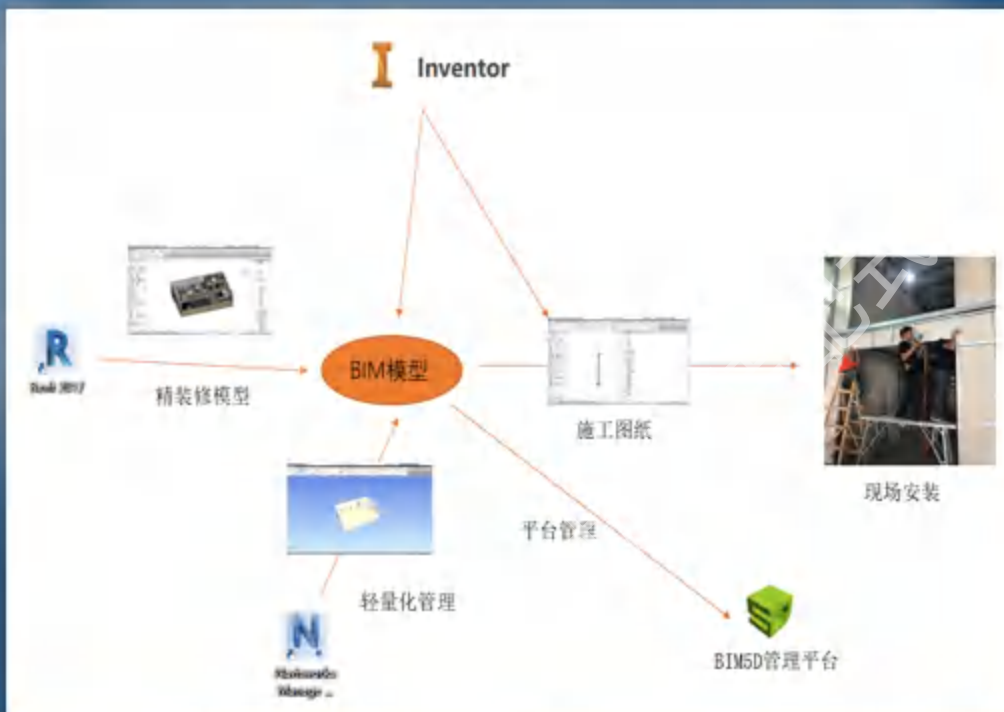


6.1 一般规定

Compilation background

6.1.6 BIM信息化协同管理

装配式装修施工应采用建筑信息模型（BIM）对全过程进行信息化协同管理。



运用BIM技术进行虚拟建造，让设计更合理，再而运用人工智能、物联网等技术管控施工全过程。现场仿真，实现多专业协同，提升效率，利于后期运维管理。

6.1.7 质量监督

装配式装修施工宜采用样板房对比、施工开放日、体验式工地、云监工等多元化方式，对施工关键环节进行质量监督。



施工开放日



体验式工地

6.1 一般规定

Compilation background

2021年深圳市装配式建筑系列培训

装配式建筑系列培训

2021年深圳市装配式建筑系列培训

PART 02

施 工 准 备

2021年深圳市装配式建筑系列培训

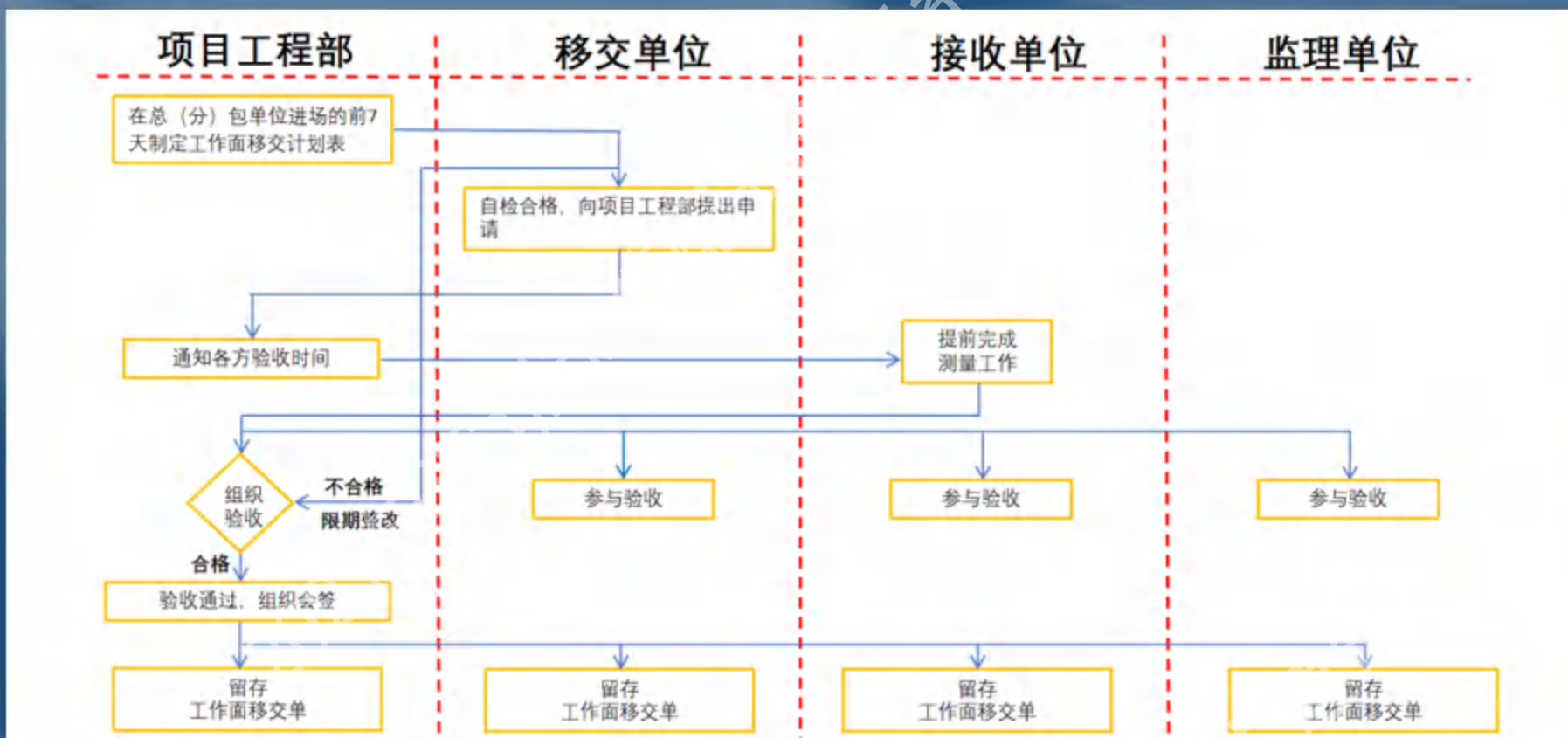
2021年深圳市装配式建筑系列培训

6.2 施工准备

Compilation background

6.2.1 确认施工条件办理施工面移交手续

装配式装修施工前，应确认施工工作面具备施工条件，并办理施工面移交手续。



6.2 施工准备

Compilation background

6.2.2 部品部件的样板确认

装配式装修施工前，应根据设计要求确认部品部件的样板。



6.2 施工准备

Compilation background

6.2.3 测量放线

装配式装修施工前，应根据设计文件及测量放线尺寸，确定部品部件规格，放线时应设置部品部件安装定位标识。

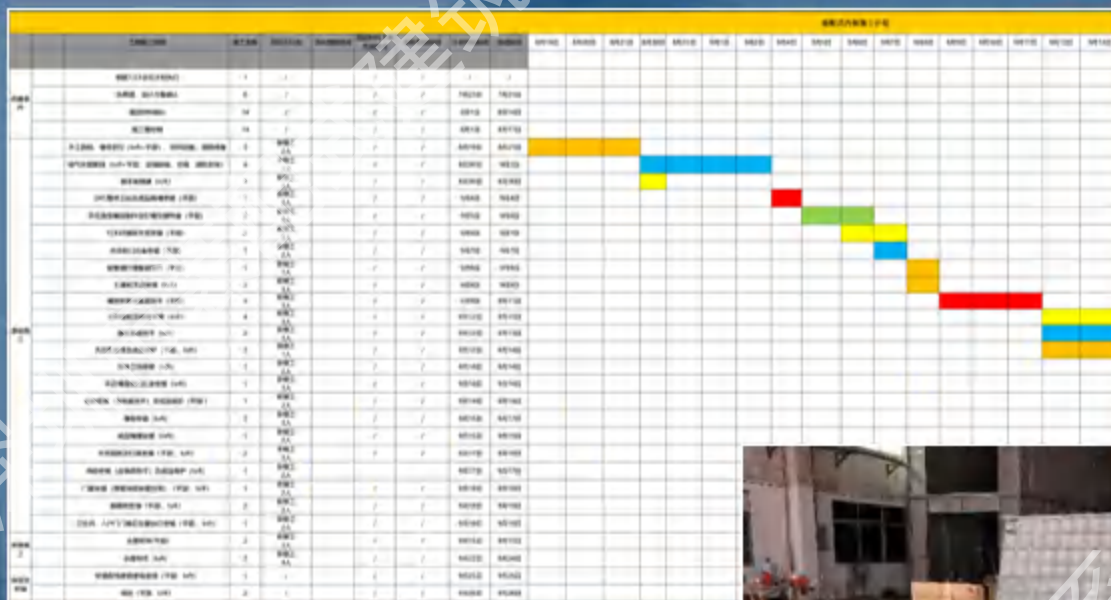


6.2 施工准备

Compilation background

6.2.4 招采计划

装配式装修施工前，应制定详细的材料采购计划及进场计划，明确部品部件的进场时间、堆放场地、运输通道等。宜采用智能仓储管理系统对现场材料的运输和储存进行管理。

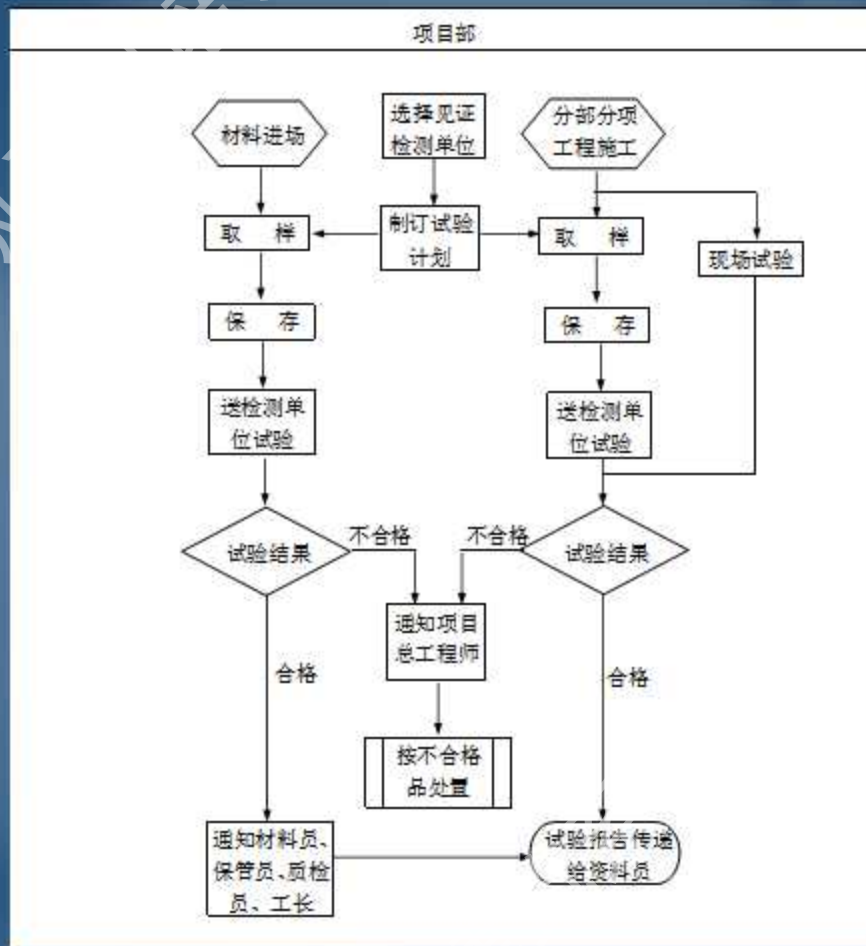


6.2 施工准备

Compilation background

6.2.5 材料送检

装配式装修施工前，应对进场材料进行报验，并按有关规定对材料进行送检，形成相应的验收记录。



6.2 施工准备

Compilation background

6.2.6 技术交底

装配式装修施工前，应对施工人员进行技术交底及安全培训。



工程施工进场时，组织工程技术人员熟悉施工图纸，向工程技术人员做好方案和专项工程技术交底工作。根据工程特点，对重点、关键施工部位提出科学、可行的技术攻关措施。

2021年深圳市装配式建筑系列培训

PART 03

部品部件施工安装

2021年深圳市装配式建筑系列培训

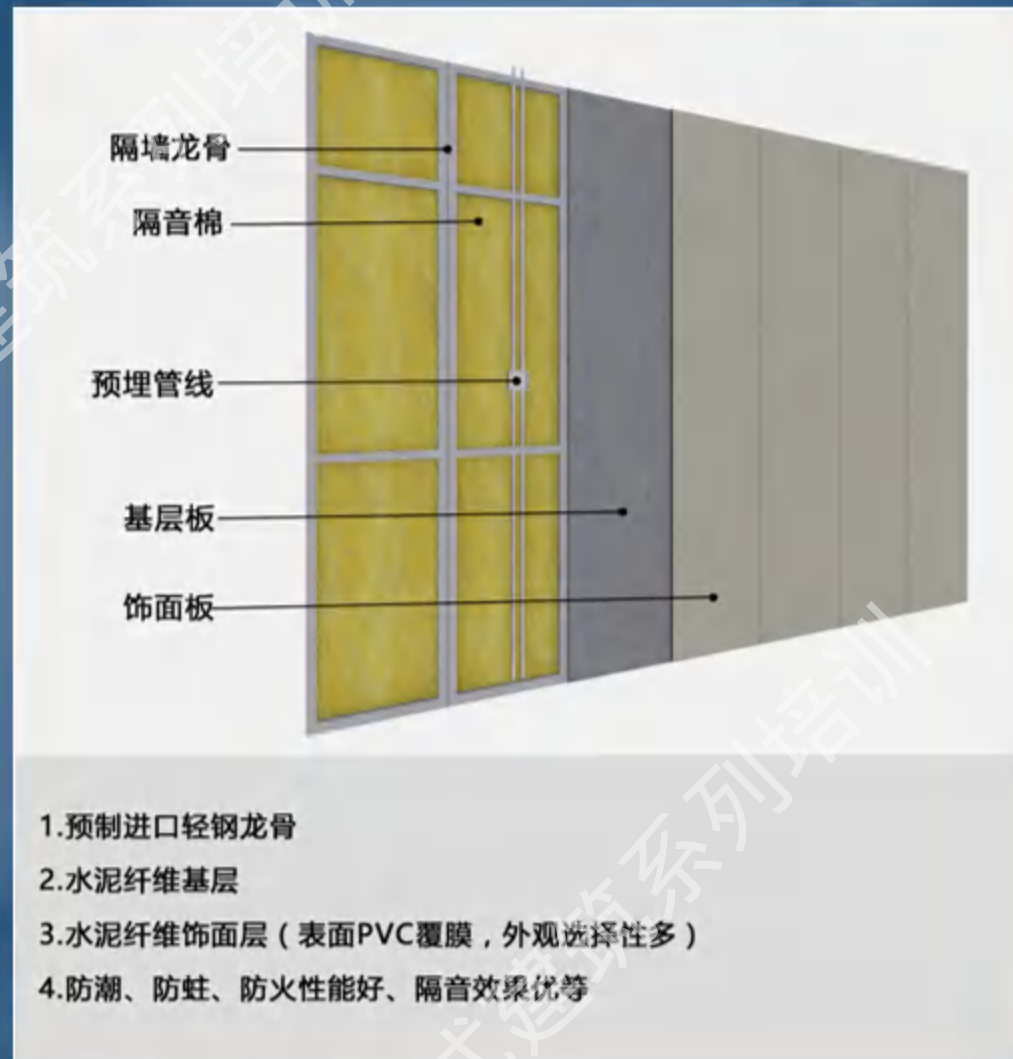
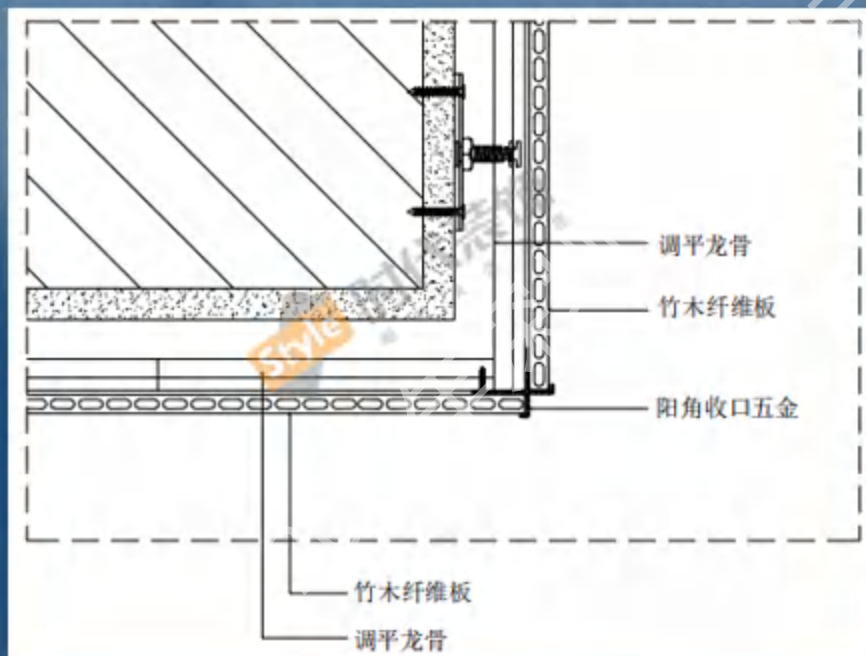
2021年深圳市装配式建筑系列培训

6.3 施工安装

Compilation background

I 隔墙与墙面

6.3.1 装配式隔墙与墙面安装前应检查结构管线接口预留准确，控制线、标高线、细部节点线等应标识清晰、位置准确。



I 隔墙与墙面

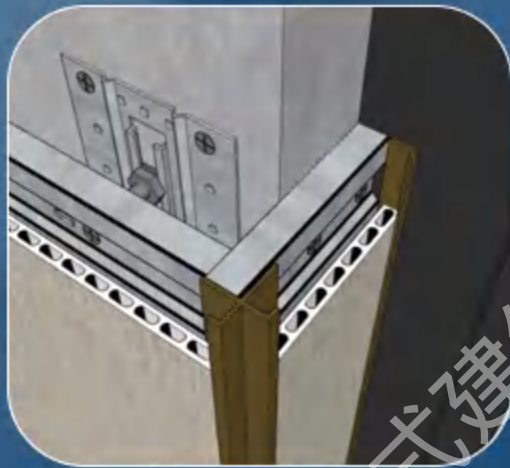
6.3.2 装配式隔墙施工安装应符合下列规定:

墙体交接位置应满足建筑使用功能要求。

1

2

当局部固定较重设备和饰物时，应按设计要求采取加固措施，并对特殊加强部位做功能性标识。



6.3 施工安装

Compilation background

I 隔墙与墙面

6.3.3 龙骨隔墙的施工安装应符合下列规定：

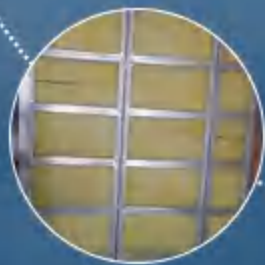
1 天、地龙骨及边框龙骨的安装应与原始结构体连接牢固，并保证安装垂直、平整、位置准确。



3 部品部件之间的螺钉连接处应做防锈处理。



5 内部隔音、保温材料应填充密实。



2 基层板应沿竖向铺设，长边接缝处应安装在竖向龙骨上；当采用双层板时，内外层板应错缝安装。



4 当相邻墙体相接时宜采用螺钉或卡件连接。



6 采用的轻钢龙骨应符合现行国家标准《建筑用轻钢龙骨》GB/T 11981的有关规定。



6.3 施工安装

Compilation background

I 隔墙与墙面

6.3.4 轻质条板隔墙施工安装应符合下列规定：



1 安装时应定位准确，并按照设计要求进行连接、固定，对接部位应做加固、防裂处理。



2 当采用双层条板隔墙安装时应先安装好一侧条板，确认墙体外表面平整、墙面板与板之间接缝处粘结处理完毕后，再按设计要求安装另一侧条板；双层条板隔墙两侧条板的接缝错开距离不应小于200mm。



3 当采用装配式墙面时，不宜在施工现场开槽。

6.3 施工安装

Compilation background

I 隔墙与墙面

6.3.6 装配式墙面施工安装应符合下列规定：

01

应按设计连接方式与墙体连接牢固。

02

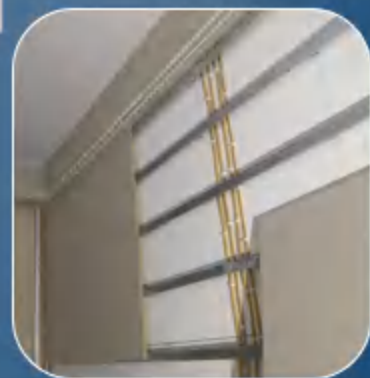
开孔部位应确保位置准确。

03

当安装带饰面效果的部品部件时，应注意施工顺序及成品保护。

04

饰面接缝及墙面不同材料交接处缝隙宜做封闭处理，保证饰面完整性。

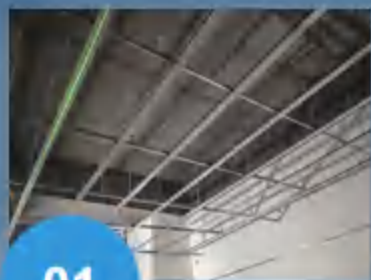


6.3 施工安装

Compilation background

II 吊顶

6.3.7 装配式吊顶工程施工安装应符合下列规定：



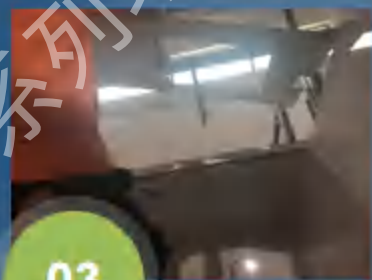
01

装配式吊顶龙骨、吊杆、挂件、支撑件应连接牢固、拆装便捷，利于现场调平。



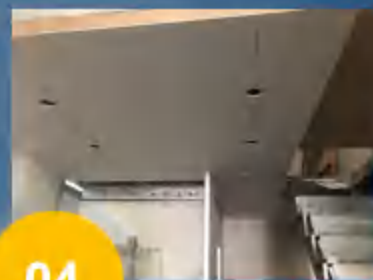
02

挂重物部位应按设计要求采取独立支吊架，并采取加强措施。



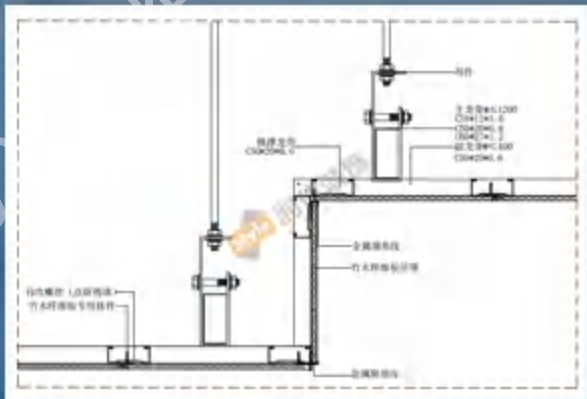
03

装配式吊顶饰面应与基层连接牢固，交接处应严密、平整，不应有高低差及缝隙。



04

当装配式吊顶安装时，灯具、烟感器、喷淋头、风口等相关部品部件应按设计要求协同安装，位置及开孔尺寸应准确，交接处应严密。



6.3 施工安装

Compilation background

II 吊顶

6.3.8 装配式吊顶安装应符合国家现行标准《建筑用集成吊顶》JG/T 413、《住宅装饰装修工程施工规范》GB 50327的有关规定。

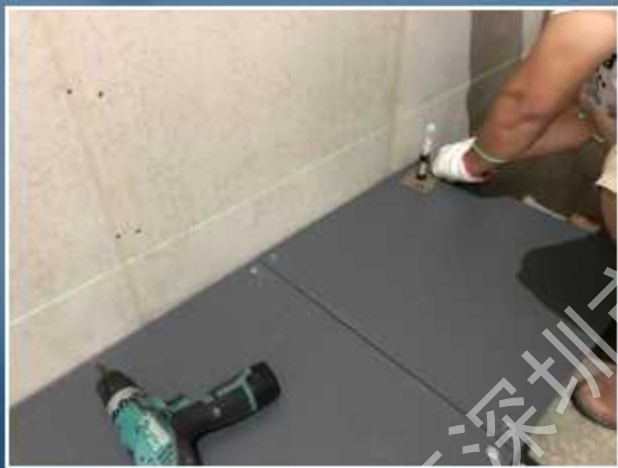


6.3 施工安装

Compilation background

Ⅳ 楼地面

6.3.9 装配式楼地面施工应按照设计要求采用架铺、干铺、薄贴等干式工法。



架铺



干铺



薄贴

不采用普通水泥砂浆等湿作业

6.3 施工安装

Compilation background

III 楼地面

6.3.10 装配式楼地面施工前应设置准确的地面控制线。



6.3 施工安装

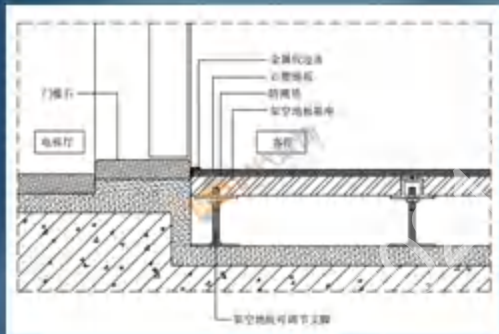
Compilation background

III 楼地面

6.3.11 装配式楼地面施工应符合下列规定:

当楼地面基层采用混凝土一次性成型的施工工艺时，地面水平度和平整度偏差应满足设计与安装要求。

饰面板铺贴前应根据现场情况设置铺设起点，宜从门洞口向内依次铺设。

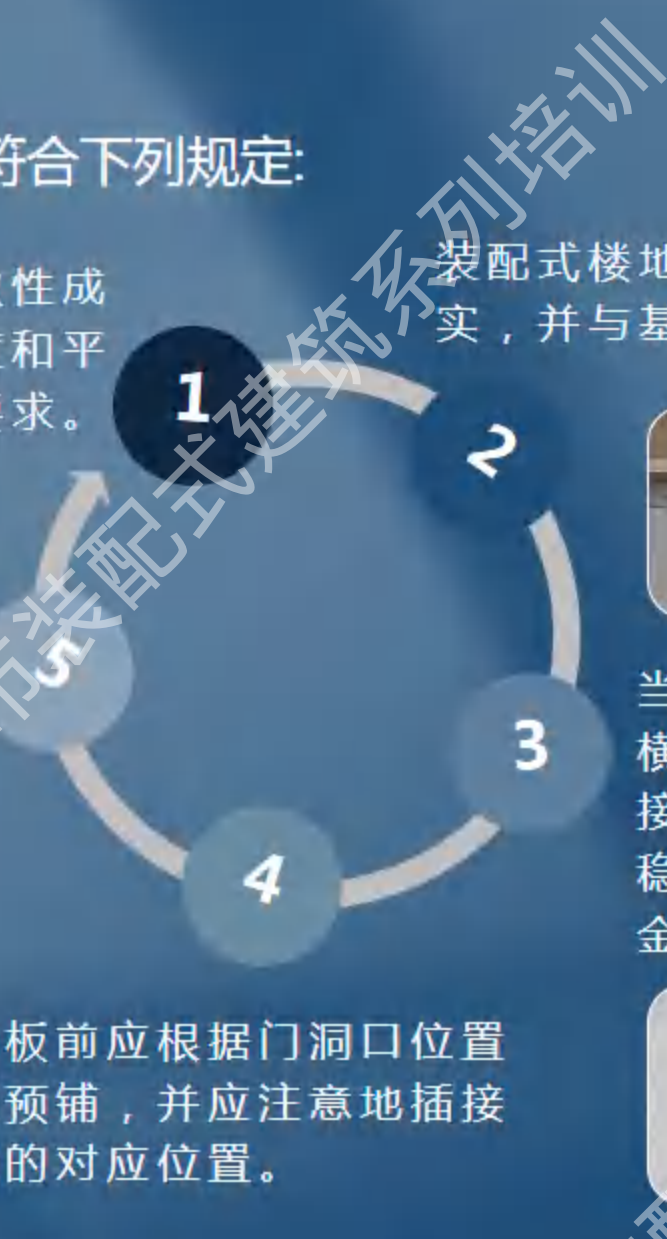
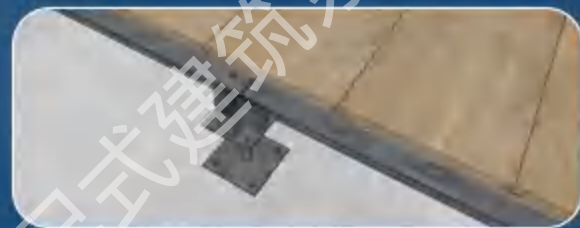


铺设饰面板前应根据门洞口位置进行排版预铺，并应注意地插接口或地漏的对应位置。

装配式楼地面饰面板应保证平整、坚实，并与基层连接牢固、接缝严密。



当采用架铺地面时，支座柱和横梁应保持整体性并与基层连接牢固，经调平后达到平整、稳固的要求；支座柱和横梁的金属部件应做防锈处理。

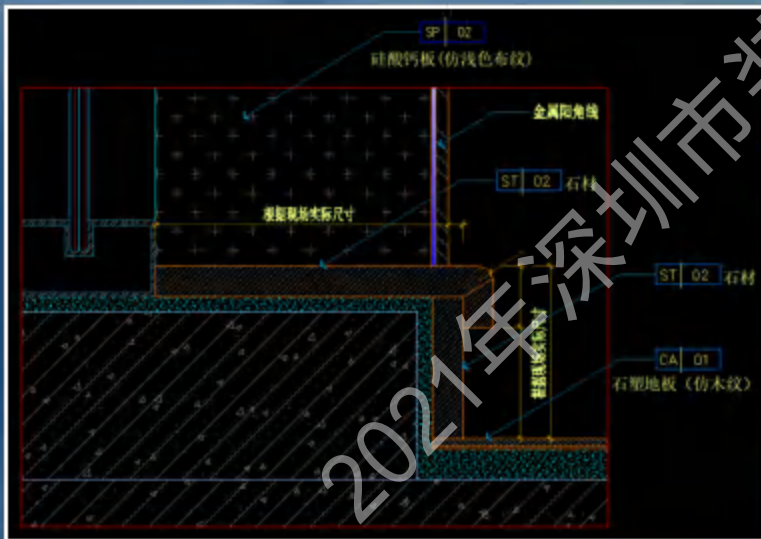


6.3 施工安装

Compilation background

III 楼地面

施工安装流程（干铺法）



6.3 施工安装

Compilation background

IV 厨房

6.3.12 集成式厨房施工安装应符合下列规定：

- 1 吊柜、电器、燃气设备安装前，应按照设计要求采取加固措施或设置预埋件，并与结构连接牢固；
- 2 当橱柜、台面、管线、烟机等部件安装时，应在连接处做密封处理。



1. 预制轻钢龙骨隔墙，可内置给水预埋管道
2. 现场安装快捷，排水管道可事先预埋架空地板下
3. 整体系统防潮、防火性能较好
4. 柜体选择多样化，可依个人喜好选择

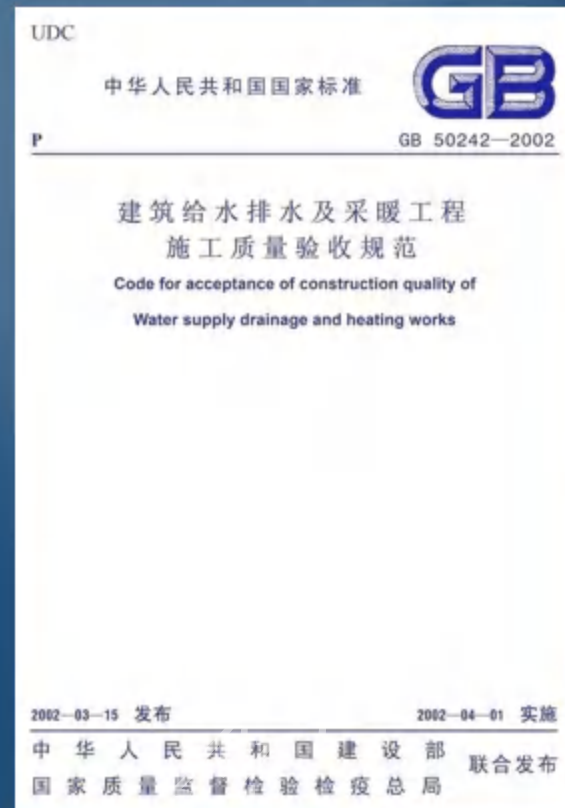


6.3 施工安装

Compilation background

IV 厨房

6.3.13 集成式厨房施工应符合国家现行标准《装配式整体厨房应用技术标准》JGJ/T 477和《建筑给水排水及采暖工程施工质量验收规范》GB50242的有关规定。



6.3 施工安装

Compilation background

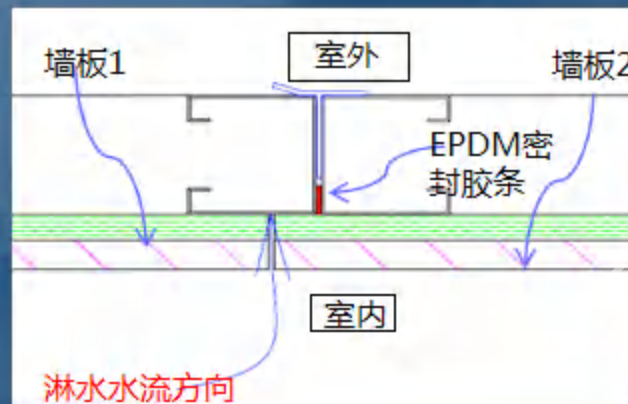
V 卫生间

6.3.14 集成式卫生间的安装应符合下列规定:

- 1 宜采用干挂或薄贴等干式工法；
- 2 应按照设计要求配置洁具、五金等设备；
- 3 当采用防水底盘的集成式卫生间安装时应保证底盘与预留孔位对正，并将底盘调整平稳；
- 4 管道、管件的接口应相互匹配，连接严密可靠、无渗漏；卫生间安装完毕后，应检测给水管道压力，并对排水管做通水试验；
- 5 防水部件连接处应采取水密措施，安装完成后应做蓄水试验。



1. 防水底盘-铝合金边框+水泥
2. 墙板-轻钢龙骨+水泥纤维+瓷砖
3. 顶板-竹木纤维板
4. 配件: 连体坐便器、卷纸器、淋浴花洒、毛巾架、置物架、灯、换气扇等



6.3 施工安装

Compilation background

V 卫生间

6.3.15 整体卫生间的安装应符合下列规定:

- 1 安装应以厂家使用说明书为依据，必要时生产厂家应提供安装或技术指导服务；
- 2 防水底盘、墙面和吊顶的安装应牢固平整，缝隙均匀；地漏的安装应平整、牢固，低于排水表面，周边无渗漏；底盘安装完成后应做蓄水试验；
- 3 应按厂家产品的设计要求做局部等电位联结；
- 4 宜在整体卫生间组装完成后施工相邻内隔墙；
- 5 施工应符合国家现行标准《装配式整体卫生间应用技术标准》JGJ/T 467的有关规定。



顶盖衔接



墙角衔接



专用地漏

6.3 施工安装

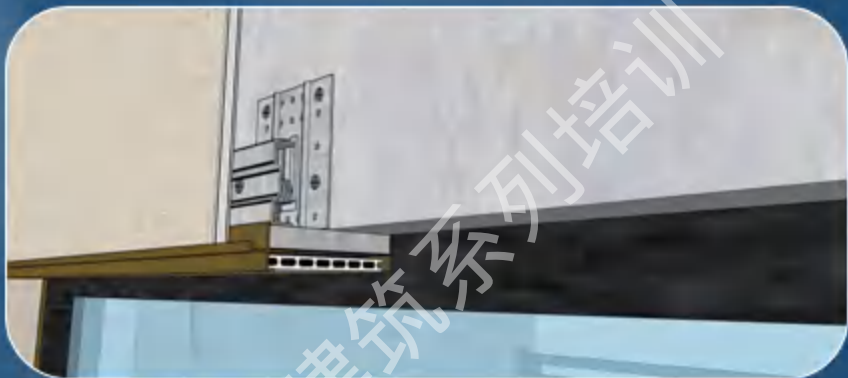
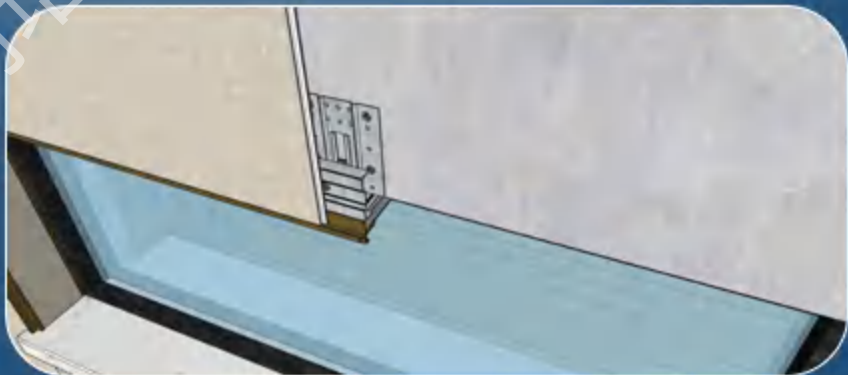
Compilation background

VI 内门窗与细部工程

6.3.16 装配式内门窗应安装牢固，连接间隙应均匀、密封可靠。

6.3.17 当窗帘盒、窗台板、收边收口、屏风等细部工程安装时应按照设计要求连接牢固、美观。

6.3.18 当安全栏杆安装时应按照设计要求，与结构主体连接牢固，栏杆净高和力学性能应符合《建筑防护栏杆技术标准》JGJ/T 470的有关规定。



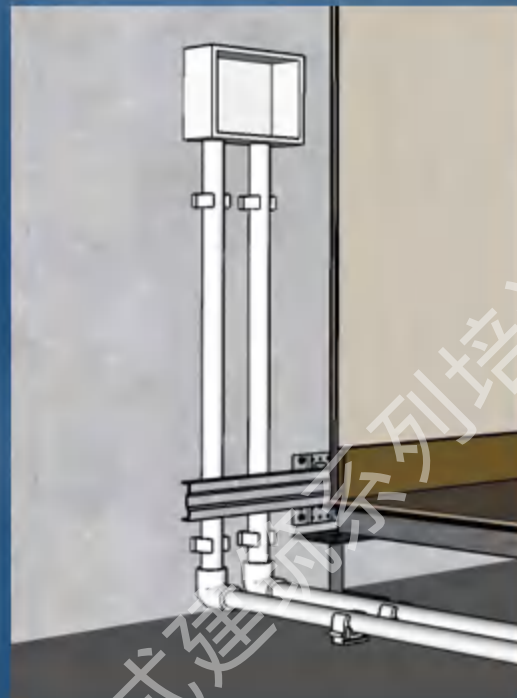
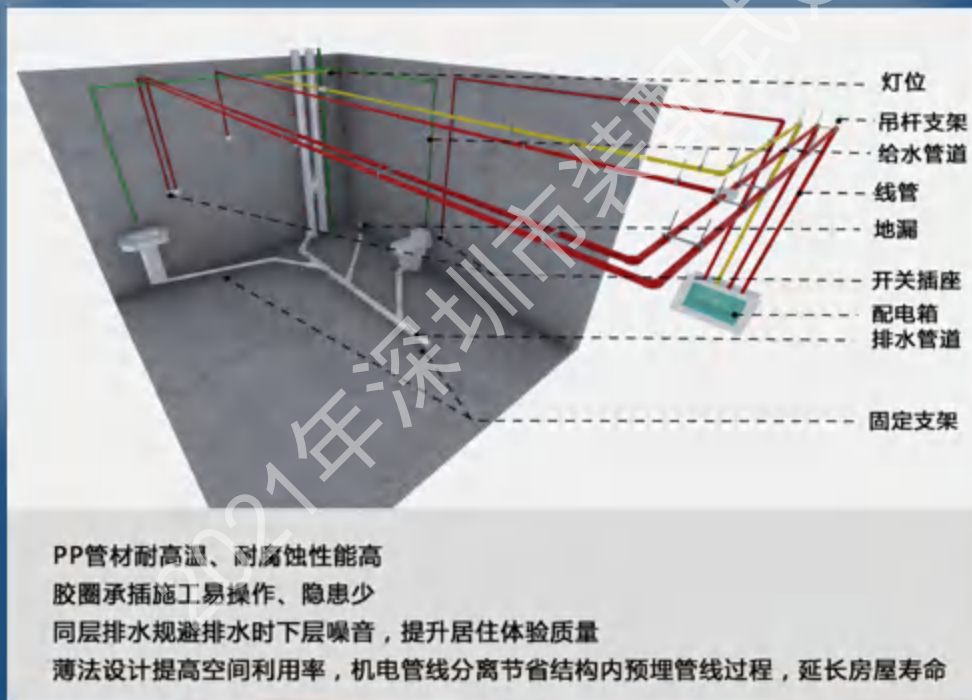
6.3 施工安装

Compilation background

Ⅷ 设备管线与智能家居

6.3.19 设备管线的安装应符合下列规定：

- 1 应按设计要求施工安装；
- 2 设备管线与部品之间应采用便于拆装的装配式连接方式。



6.3 施工安装

Compilation background

Ⅶ 设备管线与智能家居

6.3.20 智能家居的施工安装应符合下列规定：

- (1) 施工安装前根据设计文件及产品的规格尺寸预留安装位置；
- (2) 应按照设计要求、厂家产品使用说明书和相关标准规范安装，并应做好调试。

6.3 施工安装

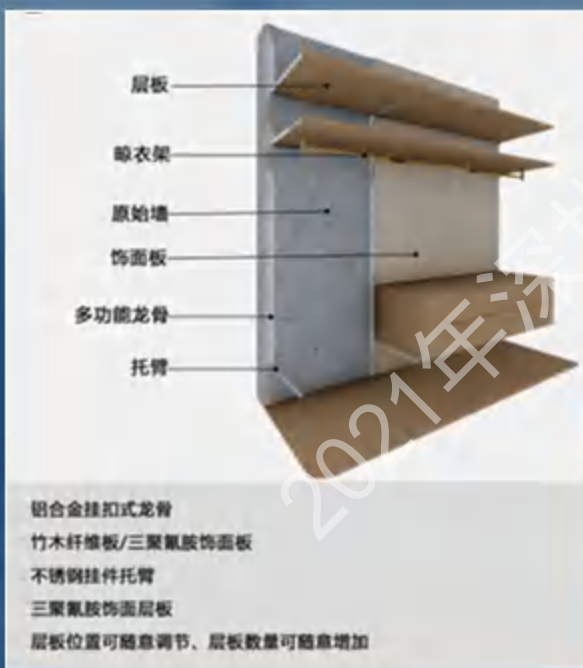
Compilation background

Ⅳ 收纳与家具

6.3.21 收纳与家具的部品部件安装位置净空间尺寸应采用正偏差；部品部件的外形尺寸应采用负偏差。

6.3.22 收纳与家具应根据设计要求按序安装并保证连接紧密牢固，衔接部位收边收口处理应确保平整、垂直、方正。

6.3.23 收纳与家具的预埋件、后置埋件和五金连接件应安装牢固。



2021年深圳市装配式

PART 04

成品保护

2021年深圳市装配式建筑系列培训

装配式建筑系列培训

6.4 成品保护

Compilation background

6.4.1 成品保护应符合下列规定:

- 1 应编制专项成品保护方案，并进行技术交底；
- 2 施工过程中应对已完成的易污染、易损坏的成品和半成品进行有效保护；
- 3 施工完成后对重点保护区域采用封闭式保护；
- 4 交付时应拆除并集中处理成品保护材料，对现场进行清理。对施工人员进行技术交底及安全培训。



6.4 成品保护

Compilation background

6.4.2 符合国家标准

装配式装修的成品保护应符合国家现行标准《建筑装饰装修工程成品保护技术标准》JGJ/T 427的有关规定。

UDC

中华人民共和国行业标准

JGJ

JGJ/T 427 - 2018

备案号 J 2480 - 2018

P

建筑装饰装修工程成品保护 技术标准

Technical standard for the protection of finished
products in building decoration

2018 - 02 - 14 发布

2018 - 10 - 01 实施

中华人民共和国住房和城乡建设部 发布

2021年深圳市装配式建筑系列培训

谢 谢

2021年深圳市装配式建筑系列培训

装配式建筑系列培训